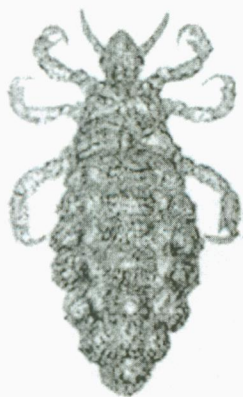


Вши (педикулез) у детей и взрослых: источники заражения, симптомы и признаки, современные методы лечения, профилактика.

Педикулез (вшивость) это достаточно распространенное среди детей паразитарное заболевание, возбудителями которого являются насекомые вши. Существуют три разновидности вшей приспособленных к различным условиям обитания, каждая из которых вызывает особый вид педикулеза: педикулез головы (вши паразитируют в волосах головы), лобковый педикулез (вши паразитируют в лобковых волосах и волосах покрывающих половые органы), платяной педикулез (вши выживают на вещах людей).

Заражение вшами происходит при контакте с человеком, зараженным этими паразитами. Основные симптомы педикулеза это зуд на месте укусов паразитов, присутствие самих паразитов и их яиц (гнид).

Лечение вшивости осуществляется специальными средствами, которые используются строго по инструкции и под наблюдением врача.



Что такое педикулез (вши)?

Педикулез (вшивость) это паразитарное заболевание кожи возбудителем которого является человеческая вошь – мелкое насекомое, паразитирующее на коже и одежде. Проявляется педикулез, в основном,

зудом в месте укусов вшей (зуд кожи головы, зуд в области половых органов).

Вши паразитируют исключительно на млекопитающих. Вши питаются кровью хозяина, а яйца (гниды) приклеивают к волосам. Как правило, число больных педикулезом возрастает, когда люди живут скученно в плохих гигиенических условиях (во время войн, катастроф). В настоящее время чаще заражаются вшами дети.

Вши известны людям с давних времен. Засохшие вши были обнаружены у египетских и индейских мумий. Первые сообщения о вшах встречаются в трудах Аристотеля (около 2,5 тысяч лет назад). В настоящее время в Европе пик заболеваемости педикулезом приходится на начало осени, когда дети возвращаются из лагерей домой. Иногда возникают вспышки педикулеза в школах, детских садах, санаториях, летних лагерях.

Каковы причины возникновения педикулеза?

Как правило, педикулез развивается при неблагоприятных условиях внешней среды (большие коллективы людей, отсутствие элементарных гигиенических условий, низкий культурный и экономический уровень общества).

Иногда вшивость возникает и у чистоплотных людей при контакте с зараженным вшами человеком. Грудные дети заражаются вшами от родителей, при кормлении грудью и наличии у матери вшей вблизи соска.

Возбудитель педикулеза это насекомое вошь. Существует 3 вида вшей. Каждый из них вызывает одну из разновидностей педикулеза (вшивости): головной педикулез, платяной педикулез, лобковый педикулез.



Головной педикулез.

Причиной головного педикулеза является головная вошь (*Pediculus humanus capitis*). Головные вши живут до 40 дней. В течение 35 дней вошь откладывает до 10-12 яиц (гнид) в день. Обычно гниды крепятся на волосах и выглядят как прозрачные округлые мешочки, наполненные жидкостью.

После выхода из яйца (гниды) молодая вошь начинает питаться кровью человека и расти.

По бокам головных вшей заметна яркая

пигментация. Наличие головных вшей свидетельствует о плохой гигиенической обстановке в коллективе, а также о нечистоплотности людей.

Головные вши живут на волосистой части головы. Головные вши чаще всего встречаются у девочек и у женщин, так как лучше выживают в длинных волосах. Как правило, заражение вшами происходит через расчески, головные уборы, щетки для волос. Также возможен и переход паразита с одного человека на другого.

Головные вши чрезвычайно проворны и способны высоко прыгать.